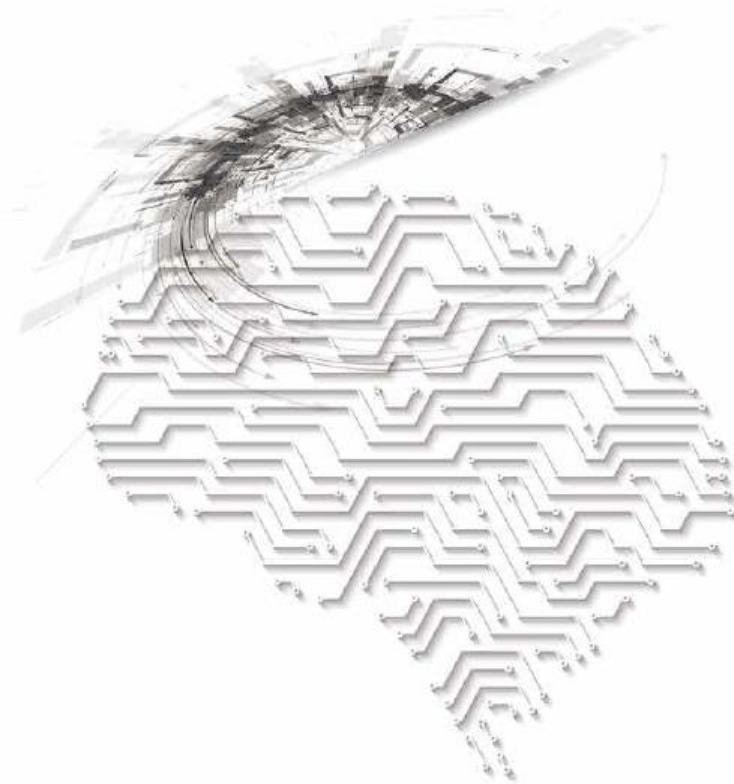




Want expert.

個の力を発揮せよ



We are expert group

向上心と追求心にピリオドは無い



株式会社 ワイズシステム研究所

東京本社

〒103-0023 東京都中央区日本橋本町4-7-1 三恵日本橋ビル 4F  
TEL:03-6262-3031 FAX:03-6262-3032

宇都宮事業所

〒321-0953 栃木県宇都宮市東宿郷1丁目7-8 東栄ビル 4F-B号  
TEL:028-612-2655

三島事業所

〒411-0036 静岡県三島市一善町 7-19 高野ビル 4F  
TEL:055-943-9195

<http://www.wise-lab.co.jp/>

大きさに聞こえるかもしれないが  
日本の発展に貢献して欲しい。



創立以来、高い専門性と豊富な実績が認められ、クライアント企業から厚い信頼を得てきたワズシステム研究所。  
自動車業界やゼネコン。近年では医療業界と着実に事業領域の幅を広げてきました。  
当社は上流フェーズから関わる機会が多いことも大きな特徴であり、それは社員の向上心が自発的に育つ一助になっています。  
一人ひとりの力は微力かもしれませんが、個の力を結集してクライアント企業とともに日本の発展に大いに貢献していく。  
一人のエキスパートとして、信頼できる仲間として、当社で思う存分活躍してみませんか。



お客様の依頼に、工夫を凝らして提案する。  
厚い信頼は、そこから生まれます。

当社は、昭和57年にソフトウェア開発を基本業務として設立しました。以来、社員一人ひとりの能力が認められ、様々な業界の方々から信頼を獲得、CAD(機械・建築系など)に特化した技術力を中心に解析、設計、運用と担当領域は広がり、パートナーとしての地位は磐石なものとなっています。

私たちが変わらざる自負していることは、個の力が強いエキスパート集団であるということ。今後はそれぞれの分野の能力を丸となって結集し、より強い総合力でお客様のお役に立ちたいと考えています。

当社のモットーは、誠実に、熱意を持って、工夫をしながら仕事をする。誠実と熱意だけでは、他社との大きな差別化にはなりません。そこに工夫が加わることで、お客様が本当に望んでいることを理解し、期待以上の提案をすることができるのです。どんなに困難な課題でも、決して「出来ない」と言わずに、どのようにすれば出来るのか、工夫をしながら考える。信頼は、そうすることで初めて得られると思います。

お客様の心からの「ありがとう」を、より多くの社員と一緒に聞くことが私たちの希望でもあります。お客様のために、自分自身のために。スキルを磨き続けながら、共に発展できるようこれからも邁進して参ります。

代表取締役社長 新井 脩

## 経営理念

### 誠実

社会と共に繁栄することを目指し、当社に関わる全ての方々に誠実に対応します

### 熱意

真に信頼される技術とサービスを提供するため、専門家として常に責任感と熱意を持って取り組みます

### 工夫

当社がこだわるのは品質のみであり、派手な概念にとらわれず工夫を重ね、出来ない理由ではなくどうすれば出来るかを考え、付加価値創造を実践します

## 会社概要

社名 株式会社ワイズシステム研究所  
設立 昭和57年  
資本金 2,500万円  
代表者 代表取締役社長 新井 脩  
所在地 〒110-0023 東京都中央区日本橋本町4-7-1 三恵日本橋ビル 4F  
TEL:03-6262-3031 FAX:03-6262-3032  
役員 代表取締役社長 新井 脩  
取締役副社長 新井 一  
専務取締役 富田 眞次  
取締役 宮崎 吾一郎  
取締役 吉川 克美  
監査役 原 忠夫

### 業務内容

システム管理・運用に関する業務

- CAD/CAMシステムの導入指導および運用・支援サポート
- 言語のユーザー教育

科学技術系ソフトウェア・パッケージシステムの設計・開発

- CAD/CAM/CAEシステム用ソフトウェア(機能)の設計・開発
- 科学技術計算用アプリケーションプログラムの開発
- 各種生産システムの開発

### コンサルティング

- ソフトウェア(プログラム)のシステム設計・開発及び使用に関するコンサルティング
- 構造解析および科学技術計算に関するコンサルティング・受託計算
- CADシステムのデータ直に係わるコンサルティング

### ユーザーサービス

- ヘルプデスク対応
- 設計・モデリング支援
- 技術書作成支援

### 取引銀行

みずほ銀行 蒲田支店  
みずほ銀行 麹町支店  
三菱東京UFJ銀行 神田支店  
横浜銀行 蒲田支店  
商工組合中央金庫 渋谷支店

### 主要取引先

鹿島建設 株式会社  
リテックエンジニアリング 株式会社  
株式会社 本田技術研究所  
株式会社 ファソテック  
日本ユニシス 株式会社  
トヨタ自動車東日本 株式会社  
小糸工業 株式会社  
トヨタ紡織 株式会社  
トヨタテクノクラフト 株式会社  
株式会社 東横エルメス  
バイオラックス 株式会社  
株式会社 NEC情報システムズ

### 業務実績

- ユーザー・サポート、システム運用業務
- 3DCAD(主にCATIA)の教育および、CATIAシステムに係わるヘルプデスク業務
- CATIAへのデータ変換システムに係わる運用業務
- 試作レスに向けたデータ干渉計算システムの運用業務

### アドオン機能開発業務

- CATIAシステムへのアドオン機能開発(CAA他)

### オープンシステム(CAD/CAM/CAE関連)

- CSM(部品集約)システムのメーカーへの適用
- メーカー向けDSR(CG)システム開発
- CAD図面管理システム開発(イメージ、図形情報等)
- CADシステムにおける部品管理システム開発
- 板金システム開発

### 土木計測関連

- 逆解析コードの調査検討及び評価
- 地すべりシステムの交差計算処理
- 盛土基礎地盤の粘弾塑性挙動解析
- 2次元粘弾塑性応力解析

### 資格免許

労働者派遣事業者(派 13-306429)

### 関連企業

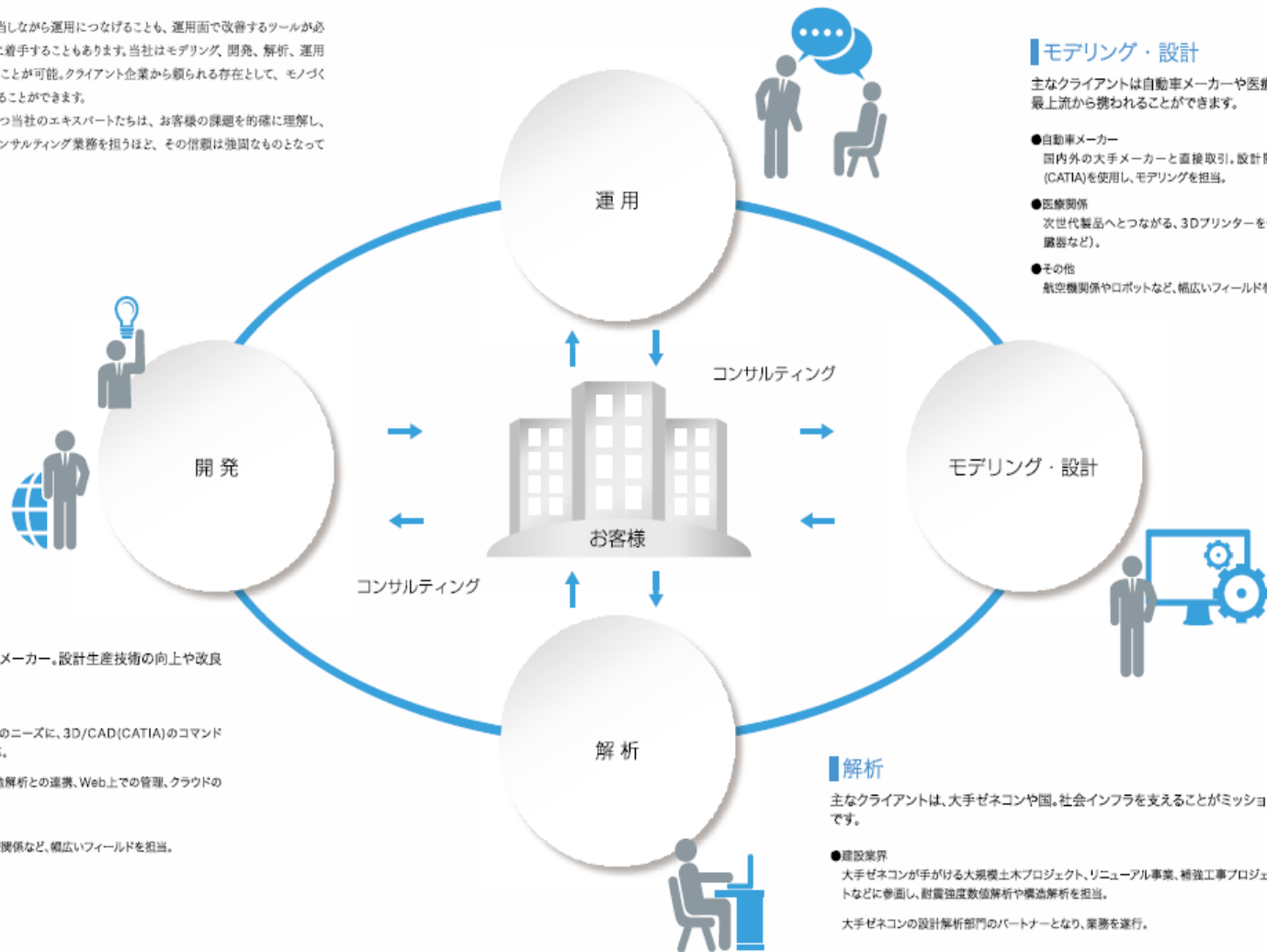
ユニインフォメーション株式会社

# 私たちの強みは、企画力、提案力、総合力。

ワイズシステム研究所の柱となるメイン業務は、モデリング、開発、解析です。しかし、各業務が単独で完結することはありません。

たとえば、モデリング、開発を担当しながら運用につなげることも、運用面で改善するツールが必要となれば新たにシステム開発に着手することもあります。当社はモデリング、開発、解析、運用が一体となりトータルで対応することが可能。クライアント企業から頼られる存在として、モノづくりの上流から最終工程まで携わることができます。

また、深く幅広い技術知識を持つ当社のエキスパートたちは、お客様の課題を的確に理解し、最適なソリューションを提案。コンサルティング業務を担うほど、その信頼は強固なものとなっています。



## モデリング・設計

主なクライアントは自動車メーカーや医療関係。モノづくりの最上流から携われることができます。

- 自動車メーカー  
国内外の大手メーカーと直接取引。設計開発部門で3D/CAD (CATIA)を使用し、モデリングを担当。
- 医療関係  
次世代製品へとつながる、3Dプリンターを使った先端開発(人工臓器など)。
- その他  
航空機関係やロボットなど、幅広いフィールドを担当。

## 開発

主なクライアントは、大手メーカー。設計生産技術の向上や改良を絶えず追求します。

- 自動車メーカー  
設計部門や生産現場からのニーズに、3D/CAD (CATIA)のコマンド開発やカスタマイズで対応。  
データベースとの連携、構造解析との連携、Web上での管理、クラウドの利用など。
- その他  
航空機関係やロボット、医療関係など、幅広いフィールドを担当。

## 解析

主なクライアントは、大手ゼネコンや国。社会インフラを支えることがミッションです。

- 建設業界  
大手ゼネコンが手がける大規模土木プロジェクト、リニューアル事業、補強工事プロジェクトなどに参画し、耐震強度数値解析や構造解析を担当。  
大手ゼネコンの設計解析部門のパートナーとなり、業務を遂行。
- 自動車業界  
ドア開閉部の耐久性解析や、車体の強度剛性の解析など。

# Message From Expert. 多彩な能力を発揮し、磨き続けるエキスパートたち。



ミスの無い正確さと素早い対応力を、  
さらに追求し続けていきたい。

エンジニアリング事業部 土木関連解析リーダー 伊庭 敏之

私の担当は解析、中でも、構造物の耐震強度数値解析が主な業務です。地盤と構造物の一体のモデルを作成し、そのモデルに地震動が入った際、どのような揺れが起きるのか、構造物にどのような影響があるのか等を解析しています。大学時代は土木関係を専門としていましたが、やはり学問と実際の業務は同じではありません。また、プログラミングも経験がなかったのだからスタートでした。自分でも勉強はしましたが、上司や仲間が存在は大きいですね。段階を踏みながら、分かりやすく教えてもらえるので、挫折すること無く業務に取りかかることが出来るようになりました。今では、いろいろなソフトを使いこなして解析ができる、その面白さにやりがいを感じています。お客様は大手ゼネコンになりますが、当社に仕事を依頼している理由は、ミスが無く作業が速いということと私は感じています。業務の内容上、決してミスは許されません。経験が無いと判断できないものもあり、その点私たちはお客様と協業で取組んできた長年の経験から対応することが可能になっています。今後は、派遣先に私たちの仲間の社員を増やしていきたいですね。私が信頼される認められれば、当社の社員を増やしていただけます。そのためには、自分の能力にさらに磨きをかけたいと思っています。正確に速くできる。シンプルですが、突き詰めていきたい目標です。



運用と開発が一体となって対応。  
総合力には自信があります。

エンジニアリング事業部 システム運用担当 秋元 和彦

自動車はそれぞれの設計段階において、熟成度の評価を受けながら、次のステップに進んでいきます。今までは試作車をつかって評価をしていましたが、現在はハードの進化とキッド技術者の向上により、3D-CADを使用し評価をするようになりました。試作車を作っていた時は、各メーカーに部品を発注していたので、時間もコストもかかっていましたが、3D-CADにより、スピードは飛躍的に向上しています。私は現在運用を担当していますが、どの段階においても評価の精度には細心の注意を払っています。3D-CADによるヴァーチャルの評価と試作車での評価に相関関係がなければ意味ないからです。設計者が作成する3Dデータからいかに情報を引き出して、評価をしやすいうようにアウトプットを出していくか。運用に求められる部分は、とても重要だと思っています。当社は、業務の内容上お客様に近い立場にいるため、お客様の困りごとを解決し、よりよい方法を見つけることが可能。当社に対する信頼は、長年に渡る一つひとつの対応力や解決力にあるからだと自負しています。また私たちは、運用も開発も互いにコミュニケーションを密にとりながら一体で作業をしています。今後は、増わってきた技術力だけではなく、各エキスパートが持った総合力をいかして、新たな評価方法を提案していきたいと思っています。それが当社に対する新たな信頼を生み、事業領域の拡大にもつながるからです。

経験がなくとも、強い興味と向上心があれば、  
人は必ず成長します

エンジニアリング事業部 CAD系開発リーダー 池田 優樹

実は私は文系出身です。大学時代にパソコンに興味を持ち、思い切ってこの世界に残り込みました。入社までにプログラミングの経験がほとんど無い私が、当社のような技術者集団の中でなぜやっていけるのかと思いますよね。理由は二つあります。一つは入社後、学ぶ機会があること。研修や講習会への参加はもちろん、先輩達からの分かりやすい指導のおかげで戸惑うことはありませんでした。二つ目は、お客様からの感謝の言葉です。本来私は、困りごとを解決するのが好きな性格。入社一年目のお客様に提供できるツールをつくった際にいただいた言葉がとても嬉しく、励みになりました。私は、人が成長できるかどうかは、今まで何を学んできたかではなく、何に興味があるかが重要だと思っています。いかに興味を持つか、真摯に向き合い打ち込んでいけば、今までの経験は関係無く成長できる。そう確信しています。当社は、自分で考えて行動できることが多い会社です。若手でもチャレンジしたいことを伝えれば、否定せずにアドバイスをもらえ、後押しもしてくれます。個々が持つ個性やポテンシャルを伸ばしてくれる環境だと思います。現在はまだ受託の仕事が多いのですが、将来的にはこれまで培ってきた技術力を活かして、自社製品を開発していきたい。事業領域をさらに拡大して、私も当社と共に大きくなっていきたいと考えています。



長年の経験、お客様と共に得た解決策や方法論が、  
会社の資産になっています。

エンジニアリング事業部 車両設計開発リーダー 菅原 玲

この仕事を選んで、最もやりがいを感じるの、担当している自動車が出来上がった時。私の主な業務は自動車の設計ですが、コンセプトを決める段階から、図面の作成、工場での組み立てをする際の調整まで担当しています。上流から関わっていると、出来上がった時の達成感に実は大変。モーターショーでの発表や実際に街の中を走っているシーンを見た時は、どんなに経験を置いても感動しますね。工場での調整は、国内メーカーの海外工場に行くこともあります。現場の方へ指導をする訳ですが、国によって考え方が違うため指導方法は変わります。例えばトラブルが起きた場合、日本での方法論は通用しない場合があるんですね。その際はネガティブにならず、新しい打開策を考える。メーカーの方とも相談しながら解決していくことで、知識や経験は増えていき、会社全体の資産となっています。当社がお客様に頼られるのは、この柔軟な対応力と解決できる安心感の部分は大変大きいと思います。自動車というのは余程の理由がない限り、最初に設定された発売時期を延期することはありません。でも途中で工程期間が伸びてしまうことがある。その場合どうマネジメントをするか考えて提案しますが、先ほどの知識や経験という資産は大いに活かされています。現場での経験が豊富な私たちだから持ち得る、他社に負けない武器だと思っています。





## エキスパートが育つ環境は整っている。

エキスパートになるための必須条件は、各自のやる気と向上心。当社では、その意思にさらなる磨きをかけ、着実に成長できるよう、勉強会や講習会などを随時開催しサポートしています。

### 社内研修

より高度な専門知識を取得したい、さらに新たな領域にチャレンジしたい、という思いに応えられるよう、役立つ勉強会を実施しています。また研修や講習会、勉強会だけでなく社内でのコミュニケーションを密にし、互いに足りない部分を補いながら情報の共有化を図っています。

- 【例】
- 週末勉強会 土曜日に適宜集まって勉強会実施
  - リーダー会 毎月各顧客先のリーダーが意見交換
  - 全体会議 地区ごとに年2回実施、本社で年1回
  - セキュリティ講習会 定期的にPマークについての講習会を実施



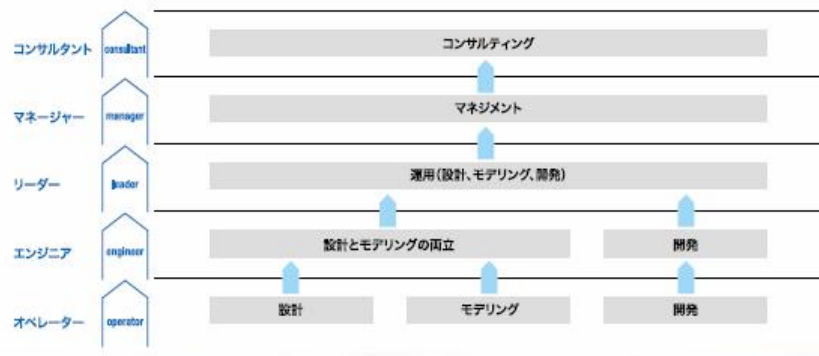
### 社内イベント

当社は顧客先での作業が多いため、イベントや食事会、懇談会などを随時実施。多くの社員が参加し、役割、職種の種類を超えた交流を図っています。

- 【例】
- ボウリング大会、レクリエーション活動、屋形船周遊、バーベキュー、1泊温泉旅行など

### キャリアパスイメージ

当社が求める人材は、一つの分野にのみ特化したエキスパートではありません。たとえ入社時は設計を担当していても、後々は設計とモデリング、さらには運用を担えるようになり、そして社員のマネジメント、お客様へのコンサルティング業務へと、確実にステップアップしてほしいと考えています。すべての分野に精通し、自発的な提案が出来る、このような人こそ、私たちが求めるエキスパートです。



## 年齢やキャリアに関係なく、切磋琢磨できる環境。

困難によつた時に頼りになる上司がいる。向上心が強く刺激を受ける部下がいる。ここは、やりがいを感じながら成長を望む人に、最適なフィールドです。

